

**T.C.  
IĐDIR VALİLİĐİ  
TUZLUCA  
KAYMAKAMLIĐI**

**MEHMET AKİF ERSOY  
İLK/ORTAOKULU  
2024-2028 STRATEJİK PLANI**



*Eđitimdir ki bir milleti ya özgür,  
bađımsız, Őanlı ve yuce bir toplum halinde yaŐatır  
ya da onu kőeleliđe ve yoksulluđa iter.*

*Mustafa Kemal ATATŐRK*



*Mehmet CAN  
Okul Müdürü*

*Mehmet Akif Ersoy İlk/Ortaokulu olarak amacımız öğrencilerimizin daha temiz daha güvenli daha verimli bir okul ikliminde eğitim ve öğretimlerini başarılı bir şekilde tamamlamalarıdır. Bunun için hazırladığımız bu stratejik plan amacımızı gerçekleştirmede bize yol göstermektedir.*

**SUNUŞ****İÇİNDEKİLER****TABLolar****ŞEKİLLER****TANIMLAR****GİRİŞ**

<b>1. BÖLÜM: STRATEJİK PLANHAZIRLIK SÜRECİ</b>	<b>1</b>
A. Strateji Geliştirme Kurulu	1
B. Stratejik Plan Hazırlama Ekibi	1
<b>2. BÖLÜM: DURUMANALİZİ</b>	<b>2</b>
A. Kurumsal Tarihçe	2
B. Uygulanmakta Olan Stratejik Planın Değerlendirilmesi	2
C. Faaliyet Alanları ile Ürün ve Hizmetlerin Belirlenmesi	3
D. Paydaş Analizi	3
E. Kuruluş İçi Analiz	10
F. GZFT Analizi	12
G. Tespitler ve İhtiyaçların Belirlenmesi	13
<b>3. BÖLÜM: GELECEĞE BAKIŞ</b>	<b>14</b>
A. Misyon, Vizyon, Temel Değerler	14
B. Stratejik Amaçlar	15
C. Stratejik Hedefler, Performans Göstergeleri, Stratejiler	16
D. Maliyetlendirme	21
E. İzleme ve Değerlendirme	21
<b>EKLER</b>	<b>22</b>

**TABLolar****SAYFA**

Tablo 1: Faaliyet Alanı-Ürün/Hizmet Listesi	3
Tablo 2: Paydaş Tablosu	4
Tablo 3: Paydaşların Önceliklendirilmesi	4
Tablo 4: Paydaş Görüşlerinin Alınmasına İlişkin Çalışmalar	5
Tablo 5: Okul Yönetici Sayıları	10
Tablo 6: Öğretmen, Öğrenci, Derslik Sayıları	10
Tablo 7: Branş Bazında Öğretmen Norm, Mevcut, İhtiyaç Sayıları	10
Tablo 8: Yardımcı Personel/Destek Personeli Sayısı	10
Tablo 9: Okul Binasının Fiziki Durumu	10
Tablo 10: Teknoloji ve Bilişim Altyapısı	11
Tablo 11: Tahmini Kaynaklar	11
Tablo 12: GZFT Listesi	12
Tablo 13: Tespitler ve İhtiyaçlar	13
Tablo 14: Stratejik Amaçlar, Hedefler	15
Tablo 15: Tahmini Maliyetler	21
Tablo 16: Strateji Geliştirme Kurulu	22
Tablo 17: Stratejik Planlama Ekibi	21

**ŞEKİLLER****SAYFA**

Şekil 1: Mehmet Akif Ersoy İlk/Ortaokulu2024-2028 Stratejik Plan Hazırlama Modeli	1
Şekil 2: Yönetici, Öğretmen ve Personel İç Paydaş Anketi Sonuçları A	5
Şekil 3: Yönetici, Öğretmen ve Personel İç Paydaş Anketi Sonuçları B	6
Şekil 4: Yönetici, Öğretmen ve Personel İç Paydaş Anketi Sonuçları C	7
Şekil 5: Öğrenci ve Veli İç Paydaş Anketi Sonuçları A	8
Şekil 6: Öğrenci ve Veli İç Paydaş Anketi Sonuçları B	8
Şekil 7: Öğrenci ve Veli İç Paydaş Anketi Sonuçları C	9
Şekil 8: Stratejik Plan İzleme ve Değerlendirme Modeli	21

## 1. TANIMLAR

**Stratejik Plan:** Kamu idarelerinin orta ve uzun vadeli amalarını, temel ilke ve politikalarını, hedef ve önceliklerini, performans ölçütlerini ve bunlara ulaşmak için izlenecek yöntemler ile kaynak dağılımlarını içeren plandır (5018 s. Kamu Mali Yönetimi ve Kontrol Kanunu, Madde 3)

**Stratejik Plan Genelgesi:** 2024-2028 dönemi stratejik plan çalışmalarının başlatılması için Milli Eğitim Bakanlığı Strateji Geliştirme Başkanlığı tarafından hazırlanarak duyurulan 06.10.2022 tarih ve 2022/21 sayılı genelgedir.

**Hazırlık Programı:** 2024-2028 dönemi stratejik plan hazırlık sürecinin aşamalarını, bu aşamalarda gerçekleştirilecek faaliyetleri, bu aşama ve faaliyetlerin tamamlanacağı tarihleri gösteren zaman çizelgesini, kurul ve ekip üyelerinin sayısını ve niteliğini açıklayan programdır.

**Misyon:** Kurumun/kuruluşun var oluş sebebini açıklayan, kurumun/kuruluşun kimlere, hangi amaçla ve hangi alanda hizmet verdiğini yöntemleriyle birlikte açıklayan bildirgedir.

**Vizyon:** Kurumun/kuruluşun ideal geleceğini sembolize eden, plan dönemi sonunda nerede olmak istediğini, nereye varmak istediğini ifade eden bildirgedir.

**Amaç:** Kurumun/kuruluşun plan dönemi sonuna kadar genel olarak elde etmek ve ulaşmak istediği sonucu ifade eder.

**Hedef:** Amaların spesifik (özel) ve nicel verilerle ölçülebilir, gerçekleştirilebilir ve somut şekilde ifade edilmesidir.

**Paydaş:** Kurumla/kuruluşla doğrudan veya dolaylı ilgisi olan, her ne suretle olursa olsun kurumdan etkilenen ve kurumu etkileyen kişi, grup, kurum ve kuruluşları ifade eder.

**GZFT (SWOT) Analizi:** Kurumun güçlü ve zayıf yönlerinin belirlenmesi, kurum için mevcut fırsatların ve tehditlerin tespit edilmesi amacıyla farklı teknikler kullanılarak yapılan analizdir.

**Faaliyet:** Belirli bir amaca ve hedefe yönelik, başlı başına bir bütünlük oluşturan, yönetilebilir ve maliyetlendirilebilir üretim veya hizmetlerdir.

**Performans Göstergesi (PG):** Stratejik planda hedeflerin ölçülebilirliğini miktar ve zaman boyutuyla ifade eden göstergelerdir.

**Stratejik Plan Değerlendirme Raporu:** İzleme tabloları ile değerlendirme sorularının cevaplarını içeren ve her yıl şubat ayının sonuna kadar hazırlanan rapordur.



## GİRİŞ

İli	IĞDIR	İlçesi:	TUZLUCA
Adres	TEKALTI YOLU NO:2 TUZLUCA	Coğrafi Konum	
Telefon	05367014544	Faks:	
e-Posta	738760@meb.k12.tr	Web Adresi	<a href="https://tuzlucamehmetakifersoyio.meb.k12.tr/">https://tuzlucamehmetakifersoyio.meb.k12.tr/</a>
Kurum Kodu	738760/738778	Öğretim Şekli	NORMAL EĞİTİM

Mehmet Akif Ersoy İlk/Ortaokulu 2024-2028 Stratejik Plan hazırlık çalışmaları Iğdır İl Milli Eğitim Müdürlüğü'nün hazırladığı İl, İlçe, Okul/Kurum Stratejik Plan Çalışma Takvimine uygun olarak hazırlanmıştır.

## 1. BÖLÜM: STRATEJİK PLAN HAZIRLIK SÜRECİ

06.10.2022 tarih ve 2022/21 sayılı Genelge ile birlikte hazırlanan MEB 2024-2028 Stratejik Plan Hazırlık Programında belirtilen takvime, usul ve esaslara uygun olarak Okulumuz Strateji Geliştirme Kurulu ve Stratejik Planlama Ekibi oluşturulmuş ve İl Milli Eğitim Müdürlüğü Ar-Ge birimine bilgi verilmiştir.

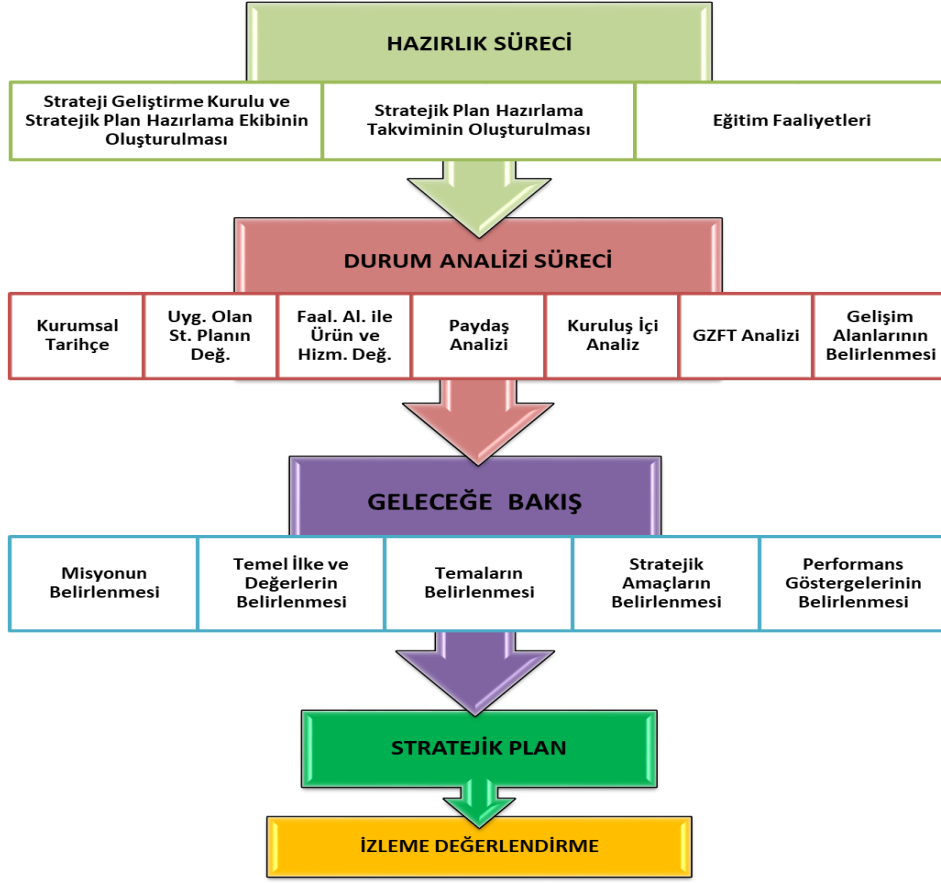
### A. Strateji Geliştirme Kurulu

Okulumuz Strateji Geliştirme Kurulu; Okul Müdürü başkanlığında, Müdür yardımcısı, okul aile birliği başkanı ve 2 gönüllü öğretmen olmak üzere toplam 5 kişiden oluşturulmuştur. (Tablo 16).

### B. Stratejik Planlama Ekibi

Okulumuz Stratejik Planlama Ekibi; 1 müdür yardımcısı başkanlığında, 3 gönüllü öğretmen üye ile 1 gönüllü veli üye olmak üzere toplam 5 kişiden oluşturulmuştur (Tablo 17).

Şekil 1. Mehmet Akif Ersoy İlkokulu Stratejik Plan Hazırlama Modeli



## 2. BÖLÜM: DURUM ANALİZİ

### A. Kurumsal Tarihçe

Okulumuz 2008 yılında eğitim öğretim faaliyetine başlamıştır. Okulumuzun Kurucu Müdürü olarak Hasan BALDIZ müdürümüz devamında ise Fahrettin ZEYREK, Murat GÖLÇEK ve şuan Mehmet CAN müdür olarak görev yapmaktadır. Okulumuz ilkokul ortaokul ve iki ana sınıfından oluşmaktadır. Okulumuz kurulduğu günden bu yana sosya ve eğitim alalında hedeflediği başarılarla ulaşmıştır.

### B. Uygulanmakta Olan Stratejik Planın Değerlendirmesi

Mehmet Akif Ersoy İlkokulu 2019-2023 Stratejik Planı, 31 Aralık 2023 tarihine kadar 5 yıl süreyle uygulanmıştır. Bakanlığımızın talimatları doğrultusunda çevrimiçi eğitim yapılmıştır. Bu süreçte stratejik planımızda yer alan hedeflerin bir çoğu büyük oranda gerçekleştirilmiştir. Yüz yüze eğitime ara verilmesi nedeniyle öğrencilerimizde ortaya çıkması muhtemel sosya ve akademik eksiklerin tamamlanması için telafi programları,



egzersiz çalışmaları, Destekleme ve Yetiştirme Kursları (DYK), İlkokullarda Yetiştirme Programı (İYEP) uygulanmıştır. Okulumuzun stratejik planında yer alan çalışmalar, İl ve İlçe Milli Eğitim Müdürlüğü çalışmalarıyla eşgüdümlü olarak gerçekleştirilmiş, 2019-2023 Stratejik Plan süreci tamamlanmıştır.

## E. Faaliyet Alanları ile Ürün ve Hizmetlerin Belirlenmesi

Tablo 1 Faaliyet Alanı-Ürün/Hizmet Listesi

FAALİYET ALANI	ÜRÜN/HİZMETLER
<b>A- Eğitim-Öğretim Hizmetleri</b>	<ol style="list-style-type: none"><li>1. Eğitim-öğretim iş ve işlemleri</li><li>2. Ders Dışı Faaliyet İş ve İşlemleri</li><li>3. Özel Eğitim Hizmetleri</li><li>4. Kurum Teknolojik Altyapı Hizmetleri</li><li>5. Anma ve Kutlama Programlarının Yürütülmesi</li><li>6. Sosyal, Kültürel, Sportif Etkinlikler</li><li>7. Öğrenci İşleri (kayıt, nakil, ders programları vb.)</li><li>8. Zümre Toplantılarının Planlanması ve Yürütülmesi</li></ol>
<b>B- Stratejik Planlama, Araştırma-Geliştirme</b>	<ol style="list-style-type: none"><li>1. Stratejik Planlama İşlemleri</li><li>2. İhtiyaç Analizleri</li><li>3. Eğitime İlişkin Verilerin Kayıtlanması</li><li>4. Araştırma-Geliştirme Çalışmaları</li><li>5. Projeler Koordinasyon</li><li>6. Eğitimde Kalite Yönetimi Sistemi (EKYS) İşlemleri</li></ol>
<b>C- İnsan Kaynaklarının Gelişimi</b>	<ol style="list-style-type: none"><li>1. Personel Özlük İşlemleri</li><li>2. Norm Kadro İşlemleri</li><li>3. Hizmet içi Eğitim Faaliyetleri</li></ol>
<b>D- Fiziki ve Mali Destek</b>	<ol style="list-style-type: none"><li>1. Okul Güvenliğinin Sağlanması</li><li>2. Ders Kitaplarının Dağıtım</li><li>3. Taşınır Mal İşlemleri</li><li>4. Taşınır Eğitim İşlemleri</li><li>5. Temizlik, Güvenlik, Isıtma, İğdirlatma Hizmetleri</li><li>6. Evrak Kabul, Yönlendirme ve Dağıtım İşlemleri</li><li>7. Arşiv Hizmetleri</li><li>8. Sivil Savunma İşlemleri</li></ol>
<b>E-Denetim ve Rehberlik</b>	<ol style="list-style-type: none"><li>1. Okul/Kurumların Teftiş ve Denetimi</li><li>2. Öğretmenlere Rehberlik ve İşbaşında Yetiştirme Hizmetleri</li><li>3. Ön İnceleme, İnceleme ve Soruşturma Hizmetleri</li></ol>
<b>F-Halkla İlişkiler</b>	<ol style="list-style-type: none"><li>1. Bilgi Edinme Başvurularının Cevaplanması</li><li>2. Protokol İş ve İşlemleri</li><li>3. Basın, Halk ve Ziyaretçilerle İlişkiler</li><li>4. Okul-Aile İşbirliği</li></ol>

## **F. Paydaş Analizi**

Kurumumuzun faaliyet alanları dikkate alınarak, kurumumuzun faaliyetlerinden yararlanan, faaliyetlerden doğrudan/dolaylı ve olumlu/olumsuz etkilenen veya kurumumuzun faaliyetlerini etkileyen paydaşlar (kişi, grup veya kurumlar) tespit edilmiştir.

## Paydaşların Tespiti

Tablo 2 Paydaş Tablosu

Paydaş Adı	İç Paydaş	Dış Paydaş
Iğdır İl Milli Eğitim Müdürlüğü		√
Tuzluca Kaymakamlığı		√
Tuzluca İlçe Milli Eğitim Müdürlüğü		√
Okul Müdürümüz	√	
Öğretmenlerimiz	√	
Öğrencilerimiz	√	
Velilerimiz	√	
Personelimiz	√	
İlçe Emniyet Amirliği		√
İlçe Toplum Sağlığı Merkezi		√
Taşımali Eğitim Görevlileri		√
Diğer Eğitim Kurumları		√
Özel Sektör		√
Sivil Toplum Kuruluşları		√
İlçe Belediye Başkanlığı		√
Mahalle Muhtarlığı		√
Diğer Kurum ve Kuruluşlar		√

## Paydaşların Önceliklendirilmesi

Paydaşların önceliklendirilmesi; Kamu İdareleri İçin Stratejik Planlama Kılavuzunda (2021; 3.1 Sürüm) belirtilen Paydaş Etki/Önem Matrisi'nden (Tablo 7) yararlanılarak hazırlanmıştır.

Tablo 3 Paydaşların Önceliklendirilmesi

PAYDAŞ ADI	İÇ PAYDAŞ	DIŞ PAYDAŞ	ÖNEM DERECESESİ	ETKİ DERECESESİ	ÖNCELİĞİ
Iğdır İl Milli Eğitim Müdürlüğü		√	5	5	5
Tuzluca Kaymakamlığı		√	5	5	5
Tuzluca İlçe Milli Eğitim Müdürlüğü		√	5	5	5
Okul Müdürümüz	√		5	5	5
Öğretmenlerimiz	√		5	5	5
Öğrencilerimiz	√		5	5	5
Velilerimiz	√		5	5	5
Personelimiz	√		5	5	5
İlçe Emniyet Amirliği		√	3	3	3
İlçe Toplum Sağlığı Merkezi		√	3	3	3
Diğer Eğitim Kurumları		√	2	2	2
Sivil Toplum Kuruluşları		√	2	2	2
İlçe Belediye Başkanlığı		√	3	3	3
Mahalle Muhtarlığı		√	2	2	2
Diğer Kurum ve Kuruluşlar		√	2	2	2

Önem Derecesi: 1, 2, 3 gözet; 4,5 birlikte çalış  
Etki Derecesi: 1, 2, 3 İzle; 4, 5 bilgilendir  
Önceliği: 5=Tam; 4=Çok; 3=Orta; 2=Az; 1=Hiç

## Paydaş Görüşlerinin Alınması ve Değerlendirilmesi

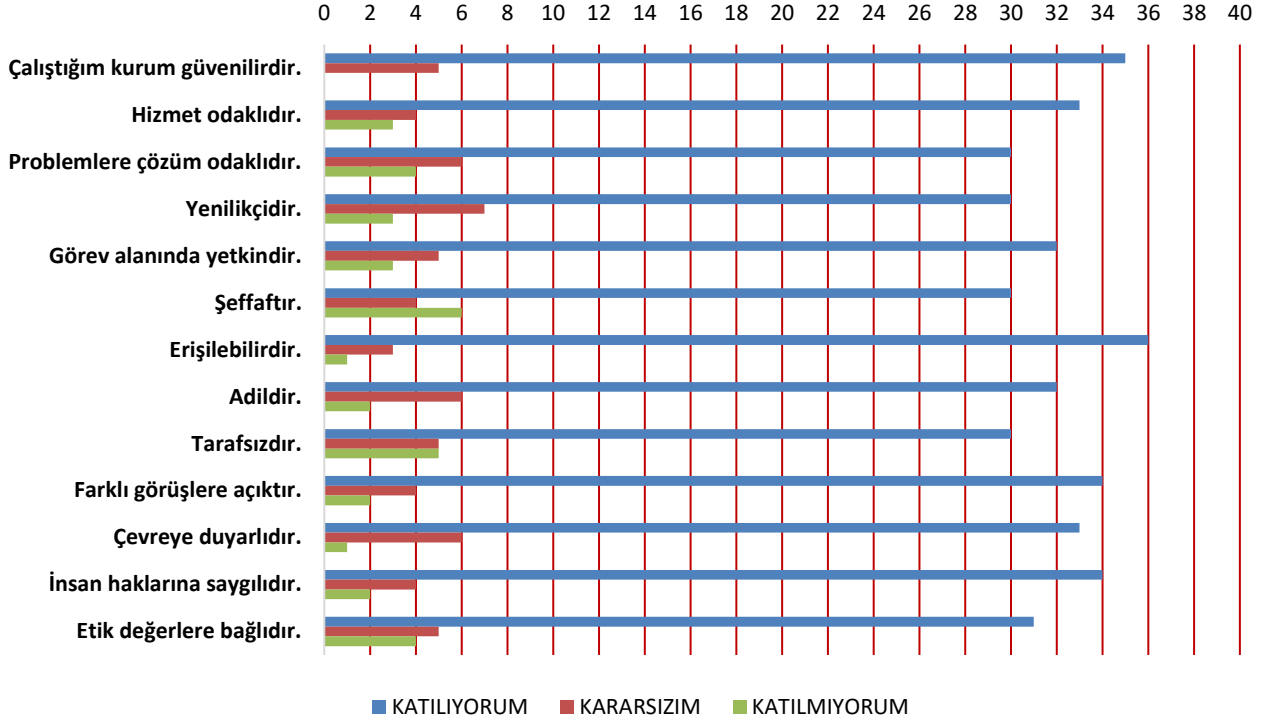
Öğrenci, öğretmen, veli, yönetici ve personelden oluşan iç paydaşlarımızdan anket yöntemleri ile görüşleri alınmıştır. Kurumumuzun iç paydaşlarına yönelik yaptığımız anket çalışmasında okulumuz tarafından hazırlanan Yönetici, Öğretmen ve Personel İç Paydaş Anketi ile Öğrenci ve Veli İç Paydaş Anketi soruları kullanılmıştır. Anketlere 223 öğrenci, 13 öğretmen, 1 personel, 3 yönetici ve 40 veli olmak üzere toplam 280 paydaşımız katılmıştır.

**Tablo 4 Paydaş Görüşlerinin Alınmasına İlişkin Çalışmalar**

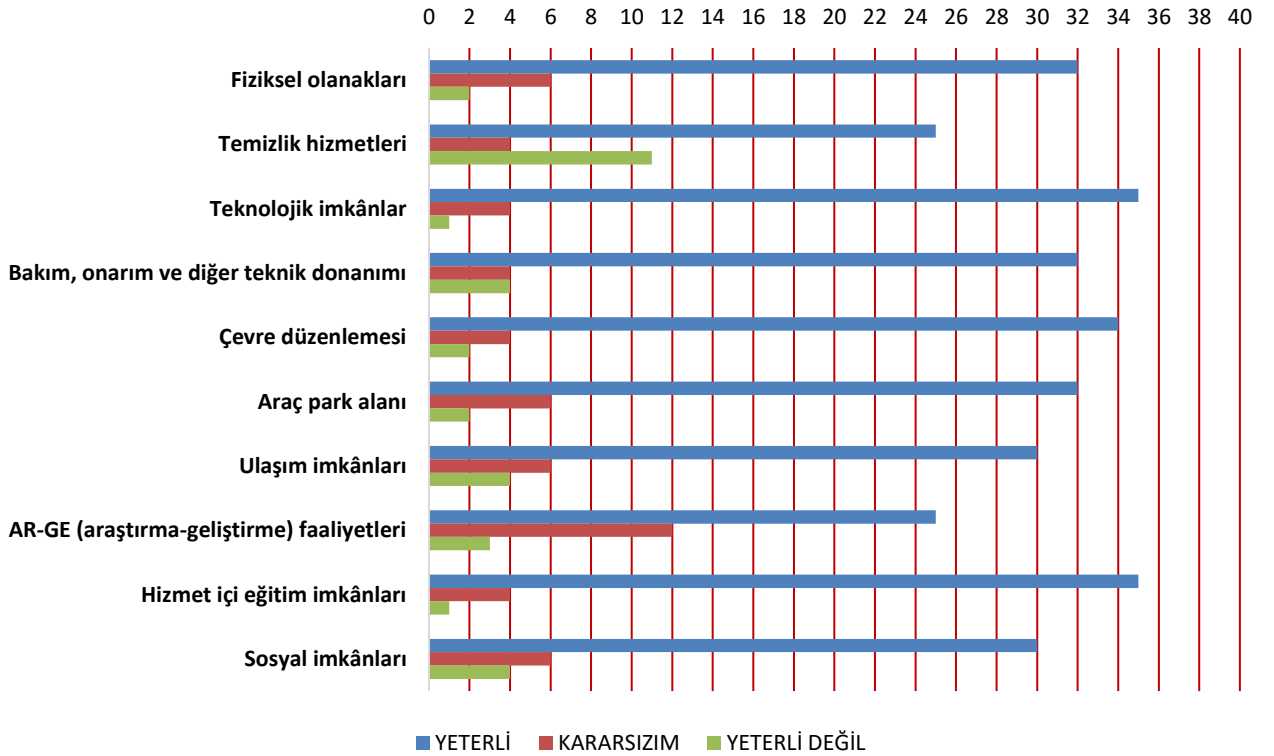
PAYDAŞ ADI	YÖNTEM	SORUMLU	ÇALIŞMA TARİHİ	RAPORLAMA VE DEĞERLENDİRME SORUMLUSU
İlçe MEM Yöneticileri	Mülakat, Toplantı	Strateji Geliştirme Kurulu Bşk.	01.09.2023-30.10.2023	S. P. Hazırlama Ekibi
Diğer Eğitim Kurumu Yöneticileri	Mülakat	Strateji Geliştirme Kurulu Bşk.	01.09.2023-30.10.2023	S. P. Hazırlama Ekibi
Öğretmenlerimiz	Anket, Toplantı	S. P. Ekibi	01.09.2023-30.10.2023	S. P. Hazırlama Ekibi
Öğrencilerimiz	Anket	S. P. Ekibi	01.09.2023-30.10.2023	S. P. Hazırlama Ekibi
Velilerimiz	Anket	S. P. Ekibi	01.09.2023-30.10.2023	S. P. Hazırlama Ekibi
Personelimiz	Anket, Toplantı	S. P. Ekibi	01.09.2023-30.10.2023	S. P. Hazırlama Ekibi
Yöneticilerimiz	Anket, Toplantı	S. P. Ekibi	01.09.2023-30.10.2023	S. P. Hazırlama Ekibi

## Yönetici, Öğretmen ve Personel İç Paydaş Anketi Sonuçları

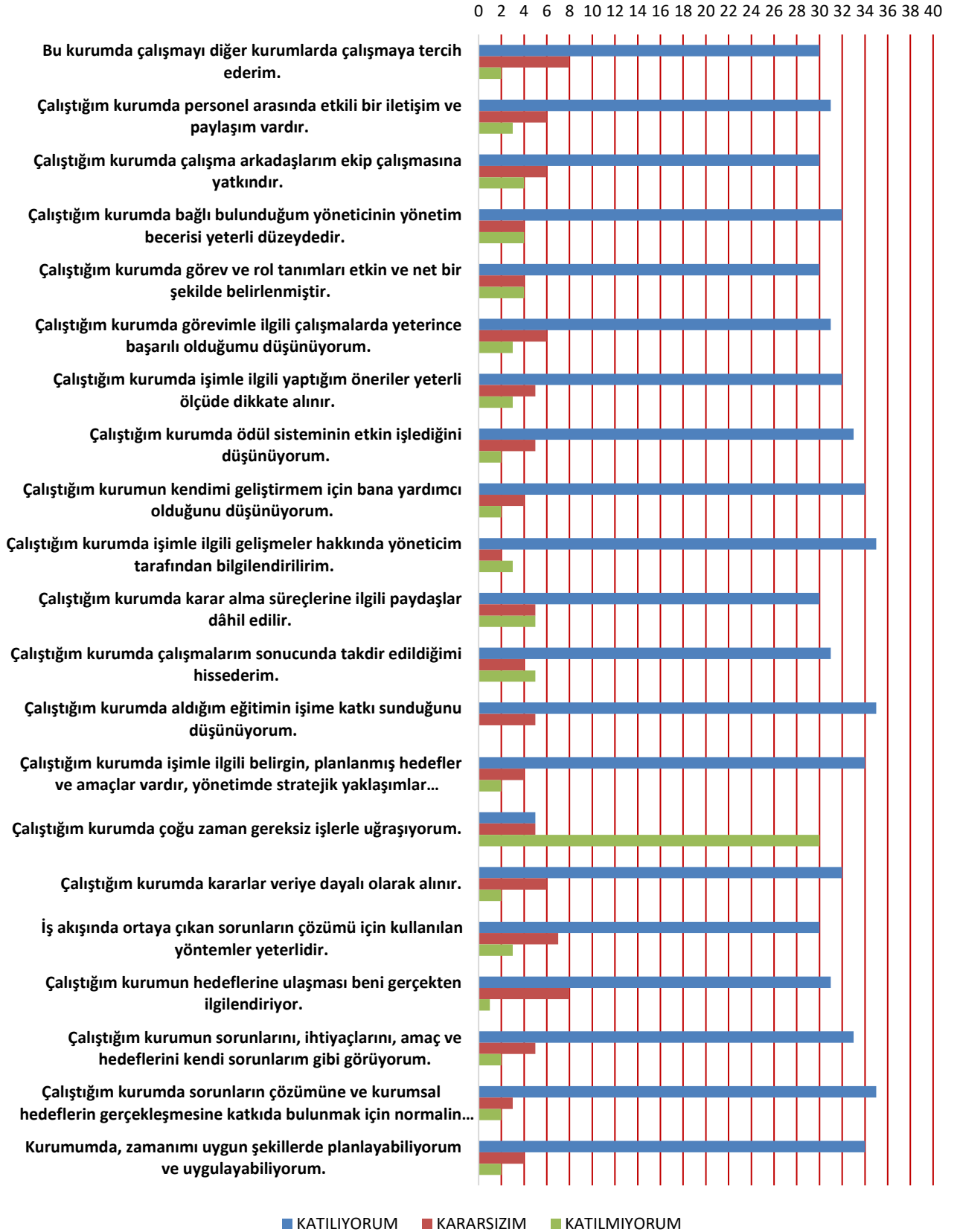
**Şekil 2. A. Lütfen görev yaptığınız kurumun yönetim kültürünü aşağıdaki ifadelere uygun olarak değerlendiriniz.**



**Şekil 3. B. Lütfen görev yaptığınız kurumu; kurumun fiziki yapısı ve sunduğu olanaklar açısından yeterlilik durumuna göre değerlendiriniz.**

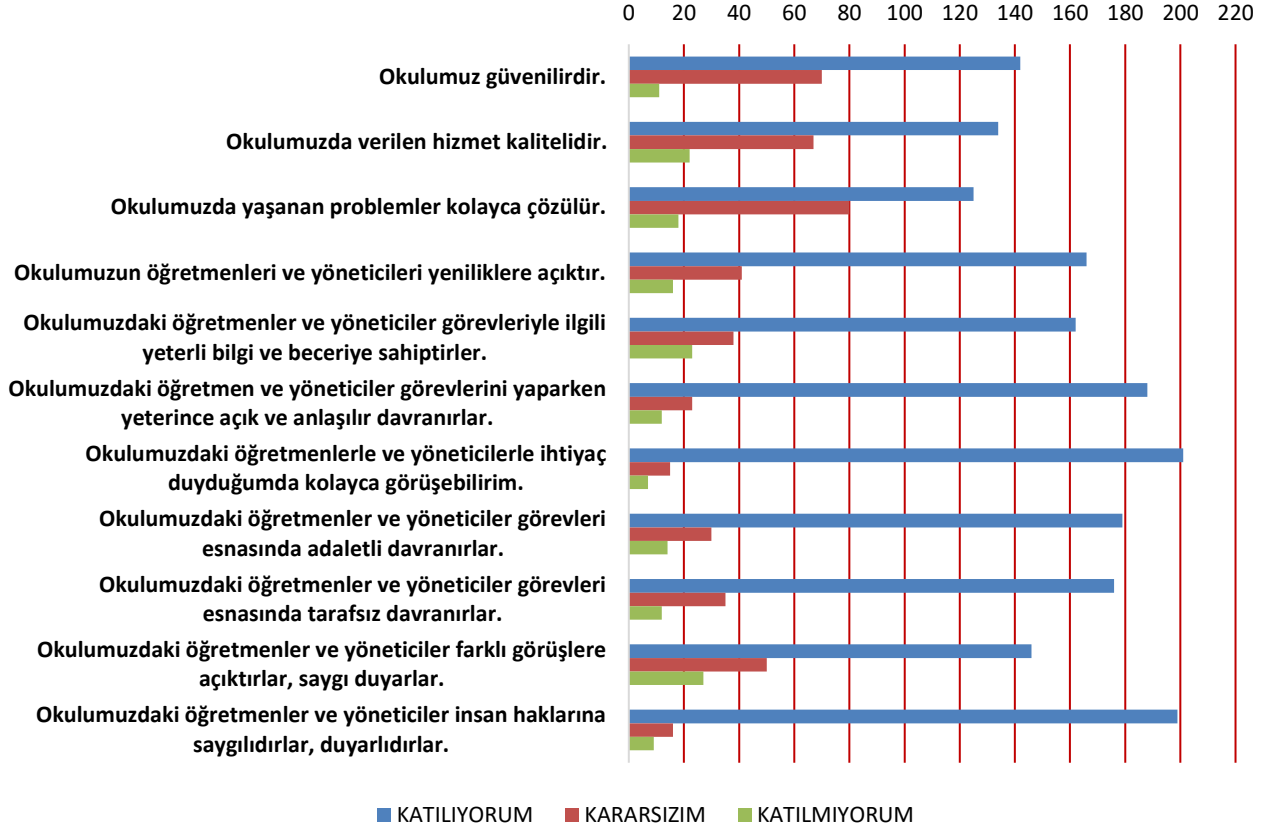


**Şekil 4. C. Lütfen görev yaptığınız kurumu; işbirliği ve iletişim yöntemleri, kişisel ve mesleki gelişim, kurumsal kültürün benimsenmesi gibi faktörler açısından aşağıdaki ifadelere uygun olarak değerlendiriniz.**



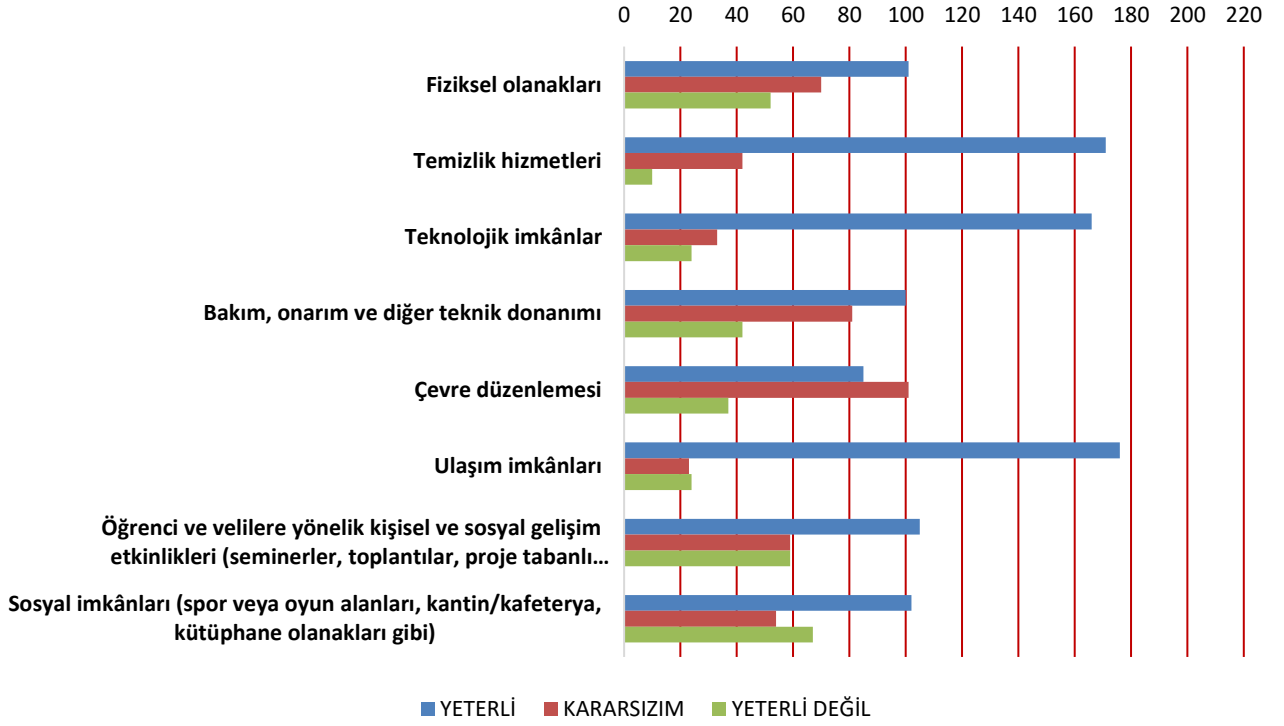
## Öğrenci ve Veli İç Paydaş Anketi Sonuçları

Şekil 5. A. Lütfen öğrencisi olduğunuz/öğrencinizin eğitim aldığı kurumun yönetim kültürünü aşağıdaki ifadelerle uygun olarak değerlendiriniz.





**Şekil 6. B. Lütfen öğrencisi olduğunuz/öğrencinizin eğitim aldığı kurumu; fiziki yapısı ve sunduğu olanaklar açısından yeterlilik durumuna göre değerlendiriniz.**



**Şekil 7. C. Lütfen öğrencisi olduğunuz/öğrencinizin eğitim aldığı kurumu; işbirliği ve iletişim yöntemleri, kişisel gelişim, kurumsal kültürün benimsenmesi gibi faktörler aşağıdaki ifadelere uygun olarak değerlendiriniz.**



## G. Kuruluş İçi Analiz

### İnsan Kaynakları Yetkinlik Analizi

Tablo 5 Okul Yönetici Sayısı

YÖNETİCİ SAYILARI			
	Müdür	Müdür Başyardımcısı	Müdür Yardımcısı
Norm	1	0	2
Mevcut	1	0	2

Tablo 6 Öğretmen, Öğrenci, Derslik Sayıları

SIRA	ÖĞRENCİ-ÖĞRETMEN-DERSLİK BİLGİLERİ	SAYI
1	Öğrenci Sayısı	223
2	Öğretmen Sayısı	13
3	Derslik Sayısı	10
4	Derslik Başına Düşen Öğrenci Sayısı	22
5	Öğretmen Başına Düşen Öğrenci Sayısı	19

Tablo 7 Branş Bazında Öğretmen Norm, Mevcut, İhtiyaç Sayıları

SIRA	BRANŞ	NORM	MEVCUT	İHTİYAÇ
1	Sınıf Öğretmeni	4	4	0
2	İngilizce Öğretmeni	1	1	0
3	Okul öncesi öğretmeni	2	2	0
4	Matematik Öğretmeni	1	0	1
5	Fen Bilimleri Öğretmeni	1	1	0
6	Sosyal Bilgiler Öğretmeni	0	1	0
7	Beden Eğitimi Öğretmeni	0	1	0
8	Türkçe Öğretmeni	1	1	0
9	Din Kültürü ve Ahlak Bilgisi Öğretmeni	1	0	1

Tablo 8 Yardımcı Personel/Destek Personeli Sayısı

SIRA	BRANŞ	NORM	MEVCUT	İHTİYAÇ
1	Memur	0	0	0
2	Destek Personeli	0	0	0
3	Güvenlik Görevlisi	0	0	0

### Fiziki Kaynak Analizi

Tablo 9 Okul Binasının Fiziki Durumu

SIRA	KULLANIM ALANI/TÜRÜ	BİNA YAPISAL DURUMU (Tahsisli Binalar Dâhil)	BİNA KAPASİTE DURUMU (Yeterli/Yetersiz)
1	Hizmet Binası	0	-
2	Personel Lojmanı	0	-
3	Spor Salonu	0	-
4	Kütüphane	1	Yeterli
5	İhata Duvarı	0	Yeterli
6	Güvenlik Kamerası Sayısı	9	Yeterli
7	Yemekhane	0	-
8	Asansör-Lift (Engelli)	0	-
9	Rampa (Engelli)	0	-

**Tablo 10 Teknoloji ve Bilişim Altyapısı**

TEKNOLOJİ VE BİLİŞİM ALTYAPISI	
Etkileşimli akıllı tahta sayısı	9
Tablet sayısı	0
İnternet altyapısı	Var
Bilgisayar/bilişim teknolojileri sınıfı/laboratuvarı sayısı	0
Fotokopi makinesi sayısı	3
DYS kullanımı	Var
Bilişim Teknolojileri/Bilişim Teknolojileri Rehber Öğretmeni sayısı	0
Elektronik dilek, istek, öneri sisteminin kullanımı	Yok
SMS bilgilendirme sistemi kullanımı	Yok
MEB tarafından sağlanan resmi internet sitesinin kullanımı	Var
Resmi elektronik posta adresinin kullanımı	Var

### Mali Kaynak Analizi

**Tablo 11 Tahmini Kaynaklar (TL)**

Müdürlüğümüzün 2024-2028 dönemindeki nakdi kaynakları, tasarruf tedbirleri de dikkati alınarak tahmini hesaplanmış ve tabloda sunulmuştur.

KAYNAKLAR	2024	2025	2026	2027	2028	Toplam Kaynak
Bütçe Dışı Fonlar (Okul Aile Birliği)	750	1000	1250	1300	1500	5800
<b>TOPLAM</b>	<b>750</b>	<b>1000</b>	<b>1250</b>	<b>1300</b>	<b>1500</b>	<b>5800</b>

## H. GZFT Analizi

İç ve dış paydaşlarımıza yönelik yaptığımız öğretmenler kurulu toplantıları, zümre öğretmenler kurulu toplantıları şube öğretmenler kurulu toplantıları, veli toplantıları, odak grup görüşmeleri, ev-işyeri ziyaretleri, iç paydaş anketi vb. çalışmalarla birlikte dış paydaşlarımıza yönelik yaptığımız toplantılar, yüz yüze görüşmeler/mülakat vb. çalışmalardan elde edilen sonuçlara göre kurumumuzun GZFT Analizi yapılmıştır. GZFT Analizi yapılırken ayrıca öğretmen nöbet defteri kayıtları, yazılı, sözlü veya elektronik dilek, öneri, şikayet sistemleri, önceki plan dönemine ait tespitler, kurumsal raporlar, kurumsal istatistikler, bilimsel makaleler, tezler ve raporlardan yararlanılmıştır. GZFT Analizi sonucunda kurumsal düzeyde güçlü ve zayıf yönlerimiz ile kurumumuz için önem arz eden fırsat ve tehditler listelenmiştir.

Tablo 12 GZFT Listesi

İÇ ÇEVRE	GÜÇLÜ YÖNLER	<ul style="list-style-type: none"><li>• Kadın velilerimizin, eğitim faaliyetlerine beklenen düzeyde katılım sağlaması</li><li>• Öğrenci ve personel işleri ile eğitim öğretim faaliyetlerinin mevzuata uygun olarak yürütülmesi</li><li>• Bilgi edinme, halkla ilişkiler sürecinin mevzuatın belirlediği yasal sürede gerçekleşmesi</li><li>• İletişim ve yazışma süreçlerinin aksatılmadan gerçekleşmesi</li><li>• Öğrenci velilerimizin okul civarında ikamet etmesi</li><li>• Personelimizin işbirliği içerisinde çalışması</li><li>• Kurumsal kültürün gelişmiş olması</li><li>• Devamsızlık oranlarının düşük olması</li></ul>
	ZAYIF YÖNLER	<ul style="list-style-type: none"><li>• Kazandırılan davranışların aile ortamında devam ettirilmemesi</li><li>• Öğrenci başarısı söz konusu olduğunda, velilerimizin ders notlarını davranış eğitiminden ön planda tutulması</li><li>• Öğrenci velilerinin eğitimcilere yönelik müdahale alanlarının fazla olması, eğitimcilerde mental yorgunluğa neden olması</li><li>• Veli toplantılarına genel katılım oranlarının beklenen düzeyde olmaması</li><li>• Özel eğitim hizmetlerinden yararlanması gereken velilerin önyargıları, çevresel etmenlerden kaynaklanan çekinceleri</li><li>• Okul ve kurumlarda veli görüşme randevu sisteminin bulunmaması, velilerin ders saatlerinde görüşme talepleri</li><li>• Okul-Aile Birliklerinin, iş ve işlemlerinin okul yönetimince yüklenilmek zorunda kalınması</li></ul>
DIŞ ÇEVRE	FIR	<ul style="list-style-type: none"><li>• Öğretmen, yönetici ve personel normu doluluk oranının yüksek olması</li><li>• Kültürel ve demografik çeşitlilik</li></ul>
	TEHDİTLER	<ul style="list-style-type: none"><li>• Bağımsız bir binaya sahip olmamamız</li><li>• Aile gelir düzeyinin genel olarak düşük olması</li><li>• Yerel maddi destek bulmakta yaşanan güçlükler</li><li>• Velilerin eğitim faaliyetlerine genel katılım oranlarının düşük olması</li></ul>

## İ. Tespitler ve İhtiyaçların Belirlenmesi

Tablo 13 Tespitler ve İhtiyaçlar

GELİŞİM/ SORUN ALANLARI	TESPİTLER VE İHTİYAÇLAR
<ul style="list-style-type: none"><li>• İl, İlçe ve Okul St. Planlarında bütünlük olmaması</li></ul>	<ul style="list-style-type: none"><li>• İl, İlçe ve Okul hedefleri ve göstergelerinde bütünlük sağlanması</li></ul>
<ul style="list-style-type: none"><li>• Müdürlüğümüzün hizmetlerini mevzuattaki hükümlere uygun olarak yürütmektedir.</li><li>• Tabi olduğumuz mevzuatın kapsamı, Müdürlüğümüzün yetkilerini çeşitlendirmekle birlikte sınırlamaktadır.</li><li>• Kurumsal kültürümüz, mevzuatta sık yaşanan değişikliklere hazırlıklı olmasına rağmen öğrenci ve velilerimizden oluşan paydaşlarımız, yeni ve farklı çalışmalara uyuma direnç göstermektedir.</li><li>• Mevzuat itibariyle öğrenci velilerinin eğitim faaliyetlerine müdahale alanını sınırlandıran herhangi bir mekanizma bulunmamaktadır.</li></ul>	<ul style="list-style-type: none"><li>• Diğer kurumlarla işbirliğinde, yetki alanının genişletilmesi</li><li>• Mevzuat itibariyle Okul Müdürlerinin yetkilerinin artırılması</li><li>• Eğitim uygulamaları konusunda ulusal düzeyde tanıtım çalışmaları yaparak öğrenci ve velilerinin bilgilendirilmesi</li><li>• Mevzuatta ihtiyaç duyulan değişikliklerde “yenileme” çalışmaları yerine “güncelleme” çalışmalarına yer verilmesi</li><li>• Öğrenci velilerinin eğitim faaliyetlerine müdahale alanlarının sınırlandırılması için yasal tedbirlerin alınması</li><li>• Mevzuatın, çalışanların kendilerini güvende hissedebileceği şekilde yeniden düzenlenmesi</li></ul>
	<ul style="list-style-type: none"><li>• Stratejik Plan Hazırlama, Stratejik Yönetim Süreci ile ilgili diğer iş ve işlemler</li><li>• Stratejik Plan hedef ve göstergelerinin üst politika belgelerindeki ilke ve prensiplere uygun hazırlanması</li></ul>
<ul style="list-style-type: none"><li>• Çalışanlarımızın her biri farklı türden yeterliliklere sahiptir</li></ul>	<ul style="list-style-type: none"><li>• Çalışanlarımızın her alanda bilgi sahibi olması için hizmet içi eğitim faaliyetleri düzenlenmesi</li></ul>
<ul style="list-style-type: none"><li>• Kurumsal kültürümüz gelişmiş durumdadır. Kurum içi iletişim gelişmiştir, halkla ilişkiler sağlıklı bir şekilde yürütülmektedir.</li><li>• Eğitim faaliyetlerine kadın velilerimizin katılım oranları yüksektir fakat genel katılım oranları beklenen düzeyde değildir</li></ul>	<ul style="list-style-type: none"><li>• Eğitim-öğretim faaliyetlerine genel katılım oranlarının yükseltilmesi</li></ul>
<ul style="list-style-type: none"><li>• Bilişim Teknolojileri Öğretmenimiz bulunmamaktadır</li></ul>	<ul style="list-style-type: none"><li>• Kadrolu Bilişim Teknolojileri Öğretmeni ihtiyacı</li></ul>
<ul style="list-style-type: none"><li>• Ailelerin gelir düzeyi düşük olduğundan okul-aile birliğine bağış yapılmaması.</li><li>• Okul-aile birliği iş ve işlemleri okul yöneticileri tarafından üstlenilmektedir</li></ul>	<ul style="list-style-type: none"><li>• Harcama planlamalarında mali kaynaklarda meydana gelecek öngörülemeyen değişikliklerin dikkate alınması</li></ul>

## 3. BÖLÜM: GELECEĞE BAKIŞ

### A. Misyon, Vizyon ve Temel Değerler

#### MİSYONUMUZ

*Güvenli bir okul ortamında tüm bireylerin potansiyellerini en üst düzeyde geliştirmelerine ve topluma katkıda bulunmalarına zemin hazırlamaktır.*

#### VİZYONUMUZ

*Bilim teknolojinin farkında olan, değişime ve gelişime açık, öğrenmeyi temel ihtiyaç kabul eden, değerlerini yaşayan ve yaşatan, hoşgörü sahibi, farklılıkları zenginlik kabul eden, en az bir yabancı dili çok iyi bilen, yüksek moral değere sahip, kendine güvenen, katılımcı kendini sorgulayan, etkili ve nitelikli, çağdaş, demokratik ve laik bireyler yetiştirmektedir. Sadece bu ilin değil, Türkiye'nin en başarılı okullarından biri olmaktır.*

#### TEMEL DEĞERLERİMİZ

- Fırsat eşitliği
- Kültürel ve sanatsal duyarlılık
- İnsan, toplum, bilim ve çevre duyarlılığı
- Din, ahlak ve değerlere bağlılık
- Hukuk ve adalet
- Katılımcılık ve istişare kültürü
- Tarafsızlık, hesap verebilirlik ve şeffaflık
- Sorumluluk



## B. Stratejik Amaçlar

Tablo 14 Stratejik Amaçlar, Hedefler

<b>AMAÇ 1 (A1)</b>	Temel eğitimde, fırsat eşitliği ve erişimin sağlanmasıyla öğrencileri çağın gerektirdiği evrensel yeterliliklere sahip, millî ve manevi değerleri benimsemiş sağlıklı ve mutlu bireyler olarak yetiştirmektir..
<b>Hedef 1.1 (H1.1)</b>	Temel eğitimde fırsat eşitliğini sağlamak ve eğitime erişimi artırmak için çeşitli iyileştirmeler hayata geçirilecektir
<b>AMAÇ 2 (A2)</b>	Temel eğitimde fırsat eşitliği ve eğitime erişimin sağlandığı, öğretim süreçleri ve eğitim ortamlarının etkin kullanıldığı bir ekosistem inşa ederek öğrencileri çağın gerektirdiği evrensel yeterliliklere sahip, millî ve manevi değerleri benimsemiş sağlıklı ve mutlu bireyler olarak yetiştirmek.
<b>Hedef 2.1 (H2.1)</b>	Okul öncesi eğitim desteklenerek erişim imkânları artırılacaktır.
<b>AMAÇ 3 (A3)</b>	Temel eğitimde fırsat eşitliği ve eğitime erişimin sağlandığı, Öğretim süreçlerinin ve eğitim ortamlarının etkin bir şekilde kullanıldığı bir ekosistem oluşturularak, öğrenciler çağın gerektirdiği evrensel yeterliliklere sahip, millî ve manevi değerlere bağlı, sağlıklı ve mutlu bireyler olarak yetiştirmek.
<b>Hedef 3.1 (H3.1)</b>	Temel eğitimde bilimsel, sosyal, sportif, kültürel, sanatsal ve toplumsal hizmet gibi alanlarda etkinliklere katılım oranı artırılacak ve sürekli öğrenmeye teşvik etmek amacıyla öğrencilere okuma kültürü kazandırılacaktır.
<b>AMAÇ 4 (A4)</b>	Temel eğitimde fırsat eşitliği ve eğitime erişimin sağlandığı, Öğretim süreçlerinin ve eğitim ortamlarının etkin bir şekilde kullanıldığı bir ekosistem oluşturularak, öğrenciler çağın gerektirdiği evrensel yeterliliklere sahip, millî ve manevi değerleri benimsemiş, sağlıklı ve mutlu bireyler olarak yetiştirmek..
<b>Hedef 4.1 (H4.1)</b>	İlkokul ve ortaokulda öğrenme kayıplarını azaltmaya yönelik destekleyici mekanizmalar güçlendirilecektir.
<b>AMAÇ 5 (A5)</b>	Türkiye Yüzyılı inşasında millî, manevi ve kültürel değerlerini özümsemiş; çağın gereklerine uygun bilgi, beceri, tutum ve davranışlar ile demokratik anlayışa ve millî şura sahip şahsiyetli ve üretken öğrenciler yetiştirmek.
<b>Hedef 5.1 (H5.1)</b>	Okullarda uygulanan yerel ve ulusal projelerdeki sayıyı arttırmak.
<b>AMAÇ 5 (A5)</b>	Türkiye Yüzyılı inşasında millî, manevi ve kültürel değerlerini özümsemiş; çağın gereklerine uygun bilgi, beceri, tutum ve davranışlar ile demokratik anlayışa ve millî şura sahip şahsiyetli ve üretken öğrenciler yetiştirmek.
<b>Hedef 5.2 (H5.2)</b>	Sürdürülebilir kalkınma hedeflerine uygun bir yaklaşımla çevre ve iklim değişikliği konusundafarkındalığın artırılması sağlanacaktır.
<b>AMAÇ 7 (A7)</b>	Türkiye Yüzyılı vizyonu doğrultusunda fiziki ve teknolojik altyapısıyla güçlü, nitelikli personelle eğitime erişimi ve eğitimde kaliteyi artıracak, yapıyı geliştirmek.
<b>Hedef 7.1 (H7.1)</b>	Öğretmen yetiştirme ve geliştirme süreci; mesleğe kabulden önceki eğitimden başlanarak mesleki gelişim ve mesleki gelişimini içerecek şekilde ihtiyaçlar doğrultusunda yeniden yapılandırılacak, öğretmenlik mesleğinin niteliği ve toplumsal statüsü güçlendirilecek, personel nitelikleri artırılacaktır.

<b>Amaç 1</b>		Temel eğitimde, fırsat eşitliği ve erişimin sağlanmasıyla öğrencileri çağın gerektirdiği evrensel yeterliliklere sahip, millî ve manevi değerleri benimsemiş sağlıklı ve mutlu bireyler olarak yetiştirmektir.						
<b>Hedef 1.1</b>		Temel eğitimde fırsat eşitliğini sağlamak ve eğitime erişimi artırmak için çeşitli iyileştirmeler hayata geçirilecektir						
<b>Amacın İlgili Olduğu Program/Alt Program Adı</b>		<b>TEMEL EĞİTİM</b>						
<b>Amacın İlişkili Olduğu Alt Program Hedefi</b>		<b>Eğitime Erişim ve Fırsat Eşitliği</b>						
<b>Performans Göstergeleri</b>		<b>Hedefe Etkisi (%)</b>	<b>Plan Dönemi Başlangıç Değeri</b>	<b>2024</b>	<b>2025</b>	<b>2026</b>	<b>2027</b>	<b>2028</b>
<b>PG-1.1.1 Temel eğitimde okullaşma oranı (%) (Yaş Grubu)</b>	<b>6-9 Yaş</b>	20	98,30	100	100	100	100	100
	<b>10-13 Yaş</b>	15	96.733	100	100	100	100	100
<b>PG-1.1.2 Öğrenci sayısı 30'dan fazla olan şube oranı (%)</b>	<b>İlkokulda öğrenci sayısı 30'dan fazla olan şube oranı (%)</b>	10	1,65	1,50	1,30	1,10	1	1
	<b>Ortaokulda öğrenci sayısı 30'dan fazla olan şube oranı (%)</b>	10	2,49	2,50	2	2	1,50	1

<b>SorumluBirim</b>	<b>Temel Eğitim Genel Müdürlüğü</b>
<b>İş Birliği Yapılacak Birim(ler)</b>	İEŞM, BiŞM, DÖŞM, ÖÖKŞM, DHŞM, HHB
<b>Stratejiler</b>	S-1.1.1: Mevcut okul kayıt süreçlerinin gözden geçirilmesi ve ilimizde daha etkili yasal düzenlemelerin uygulanması sağlanacaktır. S-1.1.2: Okullardaki sınıf sayıları ve öğrenci ortalama sayılarının azaltılması, bakanlıkça gönderilen yönergeler doğrultusunda gerçekleştirilecektir.
<b>Riskler</b>	<ul style="list-style-type: none"><li>• İl içi nüfus dağılımının olumsuz etkilenmesi,</li><li>• Fazla sınıf mevcudunun çocuğun bütüncül gelişim ihtiyaçlarına cevap vermeyi güçleştirmesi,</li><li>• Mevzuatın özel öğretimle ilgili yeterli uygulama alanı sunamaması.</li></ul>
<b>Maliyet Tahmini</b>	800 TL
<b>Tespitler</b>	<ul style="list-style-type: none"><li>• Nüfus hareketleri ve doğa kaynaklı afetler sonucunda derslik ihtiyacının oluşması</li><li>• Özel öğretim kurumlarına devam eden öğrenci oranının OECD ortalamasının altında kalması</li></ul>
<b>İhtiyaçlar</b>	<ul style="list-style-type: none"><li>• Okul/kurum standartlarının gelişmeler doğrultusunda kurum kültürü ve okul ihtiyaçlarına yönelik bir biçimde tekrardan yapılandırılması</li></ul>

<b>Amaç 2</b>	Temel eğitimde fırsat eşitliği ve eğitime erişimin sağlandığı, öğretim süreçleri ve eğitim ortamlarının etkin kullanıldığı bir ekosistem inşa ederek öğrencileri çağın gerektirdiği evrensel yeterliliklere sahip, millî ve manevî değerleri benimsemiş sağlıklı ve mutlu bireyler olarak yetiştirmek.
<b>Hedef 2.1</b>	Okul öncesi eğitim desteklenerek erişim imkânları artırılabacaktır.
<b>Amacın İlgili Olduğu Program/Alt Program Adı</b>	<b>TEMEL EĞİTİM</b>

Amacın İlişkili Olduğu Alt Program Hedefi		Okul Öncesi Eğitim						
Performans Göstergeleri		Hedefe Etkisi (%)	Plan Dönemi Başlangıç Değeri	2024	2025	2026	2027	2028
PG-1.2.1 İlkokul birinci sınıf öğrencilerinden en az bir yıl okul öncesi eğitim almış öğrenci oranı (%)		30	80	85	90	95	100	100
PG-1.2.2 Okul öncesi okullaşma oranı (%) (Yaş Grubu)	3-5 yaş	20	40	45	50	55	60	65
	4-5 yaş	20	70	80	90	95	95	100
PG-1.2.3 Ebeveynine aile eğitimi verilen okul öncesi çocuk sayısı		30	100	100	100	100	100	100

Sorumlu Birim	Temel Eğitim Şube Müdürlüğü
İş Birliği Yapılacak Birim(ler)	BİŞM, SGB, İEŞM, ÖÖKŞM
Stratejiler	<p>S-1.2.1: Alternatif erişim modellerinin yaygınlaştırılması sağlanacaktır.</p> <p>S-1.2.2: Okul öncesi eğitimde fiziki mekân kapasitesi artırılacak.</p> <p>S-1.2.3: Okul öncesi eğitimde ebeveyn bilgilendirme çalışmaları artırılacak.</p> <p>S-1.2.4: Okul öncesi eğitimde okul-aile iş birliği, farkındalık geliştirme ve bilgilendirme çalışmaları yoluyla desteklenecek.</p>
Riskler	<ul style="list-style-type: none"> <li>Okul öncesi eğitim veren kurumların tek bir çatı altında toplanması için mevzuat düzenlemesinin gerçekleşmemesi,</li> <li>Mali kaynakların yetersiz kalabilme ihtimalinin olması</li> <li>Okul öncesi eğitimde kurumsal kapasitenin istenilen düzeye ulaşamaması.</li> </ul>
Maliyet Tahmini	600 TL
Tespitler	<ul style="list-style-type: none"> <li>Okul öncesi eğitim standartlarının güncel olmaması,</li> <li>Okul öncesi eğitimde okullaşma oranının OECD ortalamasının altında olması,</li> <li>Okul öncesi eğitimde yardımcı personele duyulan ihtiyaç,</li> <li>Ailelerin okul öncesi eğitime ilişkin farkındalık düzeyinin yetersiz olması.</li> </ul>

<b>İhtiyaçlar</b>	<ul style="list-style-type: none"><li>Okul öncesi eğitim standartlarının güncellenmesi,</li><li>Okul öncesi dönemde erişim fırsatlarının genişletilmesi,</li><li>Okul öncesi eğitim kurumsal kapasitesinin güçlendirilmesi,</li><li>Aile eğitim programlarının devam ettirilmesi.</li></ul>
-------------------	---

<b>Amaç 3</b>	Temel eğitimde fırsat eşitliği ve eğitime erişimin sağlandığı, Öğretim süreçlerinin ve eğitim ortamlarının etkin bir şekilde kullanıldığı bir ekosistem oluşturularak, öğrenciler çağın gerektirdiği evrensel yeterliliklere sahip, millî ve manevi değerlere bağlı, sağlıklı ve mutlu bireyler olarak yetiştirmek.
---------------	---

<b>Hedef 3.1</b>	Temel eğitimde bilimsel, sosyal, sportif, kültürel, sanatsal ve toplumsal hizmet gibi alanlarda etkinliklere katılım oranı artırılabacak ve sürekli öğrenmeye teşvik etmek amacıyla öğrencilere okuma kültürü kazandırılacaktır.
------------------	--

<b>Amacın İlgili Olduğu Program/Alt Program Adı</b>	<b>TEMEL EĞİTİM</b>
---	---------------------

<b>Amacın İlişkili Olduğu Alt Program Hedefi</b>	<b>İlkokul ve Ortaokul</b>
--	----------------------------

Performans Göstergeleri		Hedefe Etkisi (%)	Plan Dönemi Başlangıç Değeri	2024	2025	2026	2027	2028
PG-1.3.1 Temel eğitimde en az bir sosyal etkinliğe katılan öğrenci oranı (Temel Eğitim) (%)	İlkokul	15	60	60	65	75	85	90
	Ortaokul	15	60	60	65	75	85	90
PG-1.3.3 Öğrenci başına okunan kitap sayısı	İlkokul	10	15	15	17	17	18	19
	Ortaokul	10	4	4	5	5	6	6
PG-1.3.4 Okuma kültürünü artırmaya yönelik düzenlenen etkinliklere katılan öğrenci oranı		10	0	25	30	40	50	60
PG-1.3.5 Geleneksel çocuk oyunlarına yönelik bahçe düzenlemesi yapılan okul oranı (%)	Okul Öncesi	10	30	40	50	60	70	90
	İlkokul	10	30	40	50	60	70	90
	Ortaokul	10	30	40	50	60	70	90

<b>Sorumlu Birim</b>	<b>Temel Eğitim Şube Müdürlüğü</b>
----------------------	------------------------------------

<b>İş Birliği Yapılacak Birim(ler)</b>	İEŞM, BİŞM, DHŞM, DÖŞM, HBÖŞM
--	-------------------------------

<b>Stratejiler</b>	<p>S-1.3.1: Temel eğitim okulları arasında düzenlenecek yarışmalar ve etkinliklerle öğrencilerin katılımı teşvik edilecektir.</p> <p>S-1.3.2: Türkiye'nin gelecek vizyonunu yansıtan Türkiye Yüzyılı perspektifinde, bilim, kültür, sanayi ve teknoloji alanlarındaki yeni gelişmelerin tanıtımı yapılacak; müzeler, tarihi eserler, camiler, şehitlikler, kütüphaneler ve üniversiteler gibi tarihi ve kültürel mekânlar ziyaret edilecektir.</p> <p>S-1.3.3: Öğrencilerin şehirlerini ve kültürlerini tanımaları için okul içi ve okul dışı etkinlikler düzenlenecek ve okuma kültürü oluşturulmasına destek verilecektir.</p> <p>S-1.3.4: Öğrencilerin bilimsel, kültürel, sanatsal, sportif ve toplumsal etkinliklere katılımlarını artırmak amacıyla çeşitli destekleme ve izleme-değerlendirme mekanizmaları geliştirilecektir. Ayrıca, sağlıklı yaşam becerilerinin kazandırılması için beslenme ve fiziksel aktivite çalışmaları yapılacaktır.</p> <p>S-1.3.5: Okul bahçelerinde geleneksel çocuk oyunlarına yönelik etkinlikler düzenlenecek ve bu oyunların izlenme ve değerlendirilme çalışmaları e-Okul Sistemi'nde yapılacaktır.</p>
<b>Riskler</b>	<ul style="list-style-type: none"> <li>Okul dışı sosyal etkinliklere öğrenci katılımında güvenlik risklerinin bulunması,</li> <li>Mali ihtiyaçların karşılanmasında kaynak yetersizliği yaşanması,</li> <li>Dezavantajlı bölgelerde sosyal etkinliklerin uygulanmasında karşılaşılan zorluklar.</li> </ul>
<b>Maliyet Tahmini</b>	<p>1000</p> <p>TL</p>
<b>Tespitler</b>	<ul style="list-style-type: none"> <li>Öğrencilerin yaratıcı düşünme becerilerini destekleyecek etkinliklerin ve yenilikçi öğrenme fırsatlarının kısıtlı olması,</li> <li>Ailelerin öğrencileri sosyal ve kültürel etkinliklere yönlendirmede akademik kaygıların etkili olması,</li> <li>Okulların, potansiyel katkı sağlayabilecek kurumlarla yeterince işbirliği yapmaması,</li> <li>Erken yaşlarda bağımlılık oluşturan unsurların (obezite, dijital bağımlılık vb.) yaygınlaşması.</li> </ul>
<b>İhtiyaçlar</b>	<ul style="list-style-type: none"> <li>İlgili kurum ve kuruluşlarla iş birliğinin artırılması,</li> <li>Öğrencilerin sosyal, sportif ve kültürel açıdan fırsat eşitliğine dayalı olarak desteklenme ihtiyacı,</li> <li>Öğrencileri sosyal, sportif ve kültürel faaliyetlere yönlendirecek teşvik mekanizmalarının güçlendirilmesi,</li> <li>Okul bahçeleri ve diğer eğitim ortamlarında geleneksel oyun alanlarının sağlanması ihtiyacı.</li> </ul>
<b>Amaç 4</b>	<p>Temel eğitimde fırsat eşitliği ve eğitime erişimin sağlandığı, Öğretim süreçlerinin ve eğitim ortamlarının etkin bir şekilde kullanıldığı bir ekosistem oluşturularak, öğrenciler çağın gerektirdiği evrensel yeterliliklere sahip, millî ve manevî değerleri benimsemiş, sağlıklı ve mutlu bireyler olarak yetiştirmek..</p>
<b>Hedef 4.1</b>	<p>İlkokul ve ortaokulda öğrenme kayıplarını azaltmaya yönelik destekleyici mekanizmalar güçlendirilecektir.</p>
<b>Amacın İlgili Olduğu Program/Alt Program Adı</b>	<p><b>TEMEL EĞİTİM</b></p>

Amacın İlişkili Olduğu Alt Program Hedefi	İlkokul ve Ortaokul							
Performans Göstergeleri	Hedefe Etkisi (%)	Plan Dönemi Başlangıç Değeri	2024	2025	2026	2027	2028	
PG-1.4.1 Destekleme ve Yetiştirme Kursları'ndan yararlanan öğrenci oranı (%)	15	3	5	7	8	9	10	
PG-1.4.2 İlkokullarda yetiştirme programına dâhil olması beklenen öğrencilerin programa katılma oranı (%)	30	20	35	45	55	65	70	
PG-1.4.3 20 gün ve üzeri özürsüz devamsızlık yapan öğrenci oranı (%)	İlkokul	20	8	8	8	7	6	5
	Ortaokul	20	11	10	9	8	7	6

Sorumlu Birim	Temel Eğitim Şube Müdürlüğü
İş Birliği Yapılacak Birim(ler)	OŞM, BİŞM, DÖŞM, ÖÖKŞM
Stratejiler	<p>S-1.4.1: Destekleme ve Yetiştirme Kursları'nın niteliklerinin artırılması için ihtiyaç analizleri yapılacak ve buna göre çalışmalar gerçekleştirilecektir.</p> <p>S-1.4.2: İlkokullardaki yetiştirme programlarının tamamlanamamasının sebeplerine yönelik tedbirler belirlenecek ve uygulanacaktır.</p> <p>S-1.4.3: Evde veya hastanede eğitim alan öğrencilerin durumları, e-Okul Yönetim Bilgi Sistemi'ne eksiksiz bir şekilde işlenecek ve gerekli planlamalar yapılacaktır.</p> <p>S-1.4.4: Öğrencilerin devamsızlık nedenleri detaylı bir şekilde analiz edilerek, ailelere yönelik bilgilendirme çalışmaları gerçekleştirilecektir.</p>
Riskler	<ul style="list-style-type: none"> <li>Ailelerin gelişim temelli değerlendirme anlayışından uzaklaştran kademeler arası geçişlerde uygulanan sınav yöntemlerinin devam etmesi,</li> <li>Okula devamın sağlanması konusunda okul-aile iş birliğinin yetersiz kalması,</li> <li>Öğrenme kayıplarının telafi edilmesi için düzenlenen mekanizmaların yetersiz kalması.</li> </ul>
Maliyet Tahmini	1100 TL



<b>Tespitler</b>	<ul style="list-style-type: none"> <li>• Destekleme ve Yetiştirme Kursları'nda yüksek devamsızlık oranı ve kapanan kurs sayısının artması,</li> <li>• İlkokullarda yetiştirme programlarına katılımın düşük olması,</li> <li>• Öğrenme kayıplarını önlemeye yönelik mekanizmaların yetersizliği.</li> </ul>
<b>İhtiyaçlar</b>	<ul style="list-style-type: none"> <li>• Devamsızlığın önlenmesi ve öğrenme kayıplarının giderilmesi için rehberlik sisteminin güçlendirilmesi,</li> <li>• Öğrenme kayıplarını telafi edecek etkili mekanizmaların oluşturulmasına yönelik ihtiyaç.</li> </ul>

Amaç 5	Türkiye Yüzyılı inşasında millî, manevî ve kültürel değerlerini özümsemiş; çağın gereklerine uygun bilgi, beceri, tutum ve davranışlar ile demokratik anlayışa ve millî şüura sahip şahsiyetli ve üretken öğrenciler yetiştirmek.						
Hedef 5.1	Okullarda uygulanan yerel ve ulusal projelerdeki sayıyı arttırmak.						
Amacın İlgili Olduğu Program/Alt Program Adı	<b>ÖĞRENME KAZANIMLARI</b>						
Amacın İlişkili Olduğu Alt Program Hedefi	Öğretim Programları ve Materyaller						
Performans Göstergeleri	Hedef Etkisi (%)	Plan Dönemi Başlangıç Değeri	2024	2025	2026	2027	2028
PG-5.1.1 Okulumuzda Uygulanan Etwinning Projesi Sayısı	20	0	5	6	7	8	9
PG-5.1.2 Kalite Etiketli Alınan Etwinning Proje Sayısı	20	0	4	6	7	8	9
PG-5.1.3 Kabul Edilen Tübitak 22-04 B Proje Sayısı	20	0	1	2	3	4	5
PG-5.1.4 Kabul Edilen Tübitak 4006 Proje Sayısı	20	0	1	2	3	4	5
P.G5.1.5 Yurt Dışı Hareketliliği İçeren Erasmus Proje Sayısı	20	0	1	2	2	2	3

<b>Sorumlu Birim</b>	<b>Öğretmenler Kurulu</b>
<b>İş Birliği Yapılacak Birim(ler)</b>	Zümre Öğretmenler Kurulu, Okul Aile Birliği
<b>Stratejiler</b>	S-5.1..1 Okullarda uygulanan etwinning projelerinin kalitesi arttırılacaktır. S-5.1.2 Kalite etiketi alınan proje sayısında artış sağlanacaktır. S-5.1.3 Okullarda uygulanmakta olan tübitak projelerinin niteliğinde ve niceliğinde artış sağlanacaktır. S-5.1.4 Yurt dışı projelerine katılan öğretmen sayısı arttırılacaktır.
<b>Riskler</b>	<ul style="list-style-type: none"> <li>Proje faaliyetlerinin çeşitliliği ve insan kaynaklarının yetersiz olması</li> <li>Destek hizmetlerinin yetersiz kalması</li> <li>Faaliyetlerde sürekliliğin sağlanamaması</li> <li>Yurt dışı proje başvuru sayısının yetersiz kalması</li> <li>Mali kaynakların yetersiz kalması</li> <li>Okulların ulusal projelere yeterince vakit ayıramaması</li> </ul>
<b>Maliyet Tahmini</b>	800 TL
<b>Tespitler</b>	<ul style="list-style-type: none"> <li>Projeler ile öğrencilerin yeterli becerileri kazanamaması</li> <li>Öğrencilerin proje hazırlama süreçlerine hakim olmaması</li> <li>Etkili dinamik projelerin yeterli sayıda olmaması</li> <li>Projelere yeterli ilgilinin olmaması</li> <li>Öğretmenlerin yurt dışı projeler hakkında ilgili olması</li> </ul>
<b>İhtiyaçlar</b>	<ul style="list-style-type: none"> <li>Proje hazırlama süreçlerinin öğrencilere ve öğretmenlere aktarılması</li> <li>Projelerin katkılarının proje paydaşlarına aktarılması</li> <li>Öğretmenlerin projeler konusunda motivasyonunun artırılması</li> <li>Proje Eğitimlerinin Verilmesi</li> <li>Öğretmenlere yurt dışı hareketliliği hakkında bilgiler verilmesi</li> <li>TÜBİTAK projeleriyle ilgili yeterli bilginin olmaması</li> </ul>

<b>Amaç 5</b>	Türkiye Yüzyılı inşasında millî, manevi ve kültürel değerlerini özümsemiş; çağın gereklerine uygun bilgi, beceri, tutum ve davranışlar ile demokratik anlayışa ve millî şura sahip şahsiyetli ve üretken öğrenciler yetiştirmek.						
<b>Hedef 5.2</b>	Sürdürülebilir kalkınma hedeflerine uygun bir yaklaşımla çevre ve iklim değişikliği konusunda farkındalığın artırılması sağlanacaktır.						
<b>Amacın İlgili Olduğu Program/Alt Program Adı</b>	<b>ÖĞRENME KAZANIMLARI</b>						
<b>Amacın İlişkili Olduğu Alt Program Hedefi</b>	<b>Çevre Bilinci</b>						
<b>Performans Göstergeleri</b>	<b>Hedef Etkisi (%)</b>	<b>Plan Dönemi Başlangıç Değeri</b>	<b>2024</b>	<b>2025</b>	<b>2026</b>	<b>2027</b>	<b>2028</b>
<b>PG-5.2.1 Atık yönetimi hakkında öğrencilere verilen eğitim sayısı</b>	60	2	4	6	8	10	12

PG-5.2.2 Okulum temiz belgesi hakkında öğretmenlere verilen eğitim sayısı	40	1	2	3	4	5	6
<b>Sorumlu Birim</b>	<b>Okul İdaresi</b>						
<b>İş Birliği Yapılacak Birim(ler)</b>	Zümre Öğretmenler Kurulu- Okul Aile Birliği- Öğretmenler Kurulu						
<b>Stratejiler</b>	<p><b>S-5.2.1</b> Sıfır atık ve geri dönüşüm uygulamalarının yaygınlaştırılması amacıyla okul/kurumlar- da “Sıfır Atık Projesi” kapsamında atıklar (ambalaj atığı, özel atık, tıbbi atık, tehlikeli atıklar) kaynağından ayrı ayrı toplanarak geri dönüşüm ve geri kazanım süreci içerisinde değerlendirilecektir.</p> <p><b>S-5.2.5</b> Okulum Temiz Belgelendirme Sistemi kurulan okul ve kurumların belgelendirme başvurularının alınarak tarafsız, bağımsız ve tutarlı bir şekilde uygunluk değerlendirme ve belgelendirme süreçleri yürütülecektir.</p>						
<b>Riskler</b>	<ul style="list-style-type: none"> <li>• Faaliyetlerdeki teknik bilgi eksikliği</li> <li>• Projelerin yeterli destek bulamaması</li> <li>• Faaliyetlerde sürekliliğin sağlanamaması</li> <li>• Çevre bilinci konusunda toplumun farkındalıklarına karşı dirençli olması</li> <li>• Mali kaynakların yetersiz kalması</li> </ul>						
<b>Maliyet Tahmini</b>	1000 TL						
<b>Tespitler</b>	<ul style="list-style-type: none"> <li>• İklim değişikliğine bağlı olarak ortaya çıkabilecek afetlerde gerekli önlemlerin eksikliği</li> <li>• Doğal kaynakların korunması ve tasarrufuna karşı tedbirler alınmaması</li> </ul>						
<b>İhtiyaçlar</b>	<ul style="list-style-type: none"> <li>• Gri Su ve suyun geri dönüştürülme çalışmalarının yapılması</li> <li>• Yağmur hasadı projelerinin geliştirilmesi</li> <li>• Güneş hasadının yapılması</li> <li>• Su tasarrufunun sağlanması</li> <li>• Atıkların yönetilmesi</li> </ul>						

<b>Amaç 7</b>		Türkiye Yüzyılı vizyonu doğrultusunda fiziki ve teknolojik altyapısıyla güçlü, nitelikli personelle eğitime erişimi ve eğitimde kaliteyi artıracak, yapıyı geliştirmek.					
<b>Hedef 7.1</b>		Öğretmen yetiştirme ve geliştirme süreci; mesleğe kabulden önceki eğitimden başlanarak mesleki gelişim ve mesleki gelişimini içerecek şekilde ihtiyaçlar doğrultusunda yeniden yapılandırılacak, öğretmenlik mesleğinin niteliği ve toplumsal statüsü güçlendirilecek, personel nitelikleri artırılacaktır.					
<b>Amacın İlgili Olduğu Program/Alt Program Adı</b>		<b>KURUMSAL KAPASİTE</b>					
<b>Amacın İlişkili Olduğu Alt Program Hedefi</b>		<b>Öğretmen ve Yöneticiler</b>					
<b>Performans Göstergeleri</b>	<b>Hedefe Etkisi (%)</b>	<b>Plan Dönemi Başlangıç Değeri</b>	<b>2024</b>	<b>2025</b>	<b>2026</b>	<b>2027</b>	<b>2028</b>
<b>PG-7.1.1 Öğretmen başına düşen yıllık hizmet içi eğitim süresi (Saat)</b>	40	8	8,30	9	9,30	10	11
<b>PG-7.1.2 ISCED sınıflamasına göre öğretmenlerin hizmet içi eğitime katılım düzeyi (%)</b>	30	40	50	55	65	70	80
<b>PG-7.1.3 Uzaktan Eğitim Kapısı aracılığıyla eğitimlere katılan personel oranı (%)</b>	30	80	85	90	91	95	100

<b>Sorumlu Birim</b>	<b>Okul İdaresi</b>
<b>İş Birliği Yapılacak Birim(ler)</b>	MEM Ar-Ge, Zümre Öğretmenler Kurulu
<b>Stratejiler</b>	<p><b>S-7.1.1</b> Güncellenecek olan “Öğretmenlik Mesleği Genel Yeterlikleri”, ulusal ve uluslararası standartlar ile ihtiyaçlar doğrultusunda ve bu çerçevede Öğretmen Dijital Yeterlik Çerçevesi oluşturulacak ve dijital hizmet içi eğitim faaliyetlerinin desteklenmesi için dijital eğitim platformlarında içeriklerin öğretmenler ile paylaşılması sağlanacaktır.</p> <p><b>S-7.1.2</b> Öğretmenlerin meslek öncesi eğitimlerinin bütünleyici bir parçası olarak öğretmenlik mesleğine ilişkin bilgi, beceri, tutum, değerlerin geliştirilmesi ve pedagojik yetkinliklerin desteklenmesi amacıyla kurulacak olan “Millî Eğitim Akademisi” kurulacak ve “Öğretmen Strateji Belgesi” Türki-ye Yüzyılı vizyonu doğrultusunda il düzeyinde eğitimler verilecektir.</p> <p><b>S-7.1.3</b> Personel niteliğini artırmak için Bakanlıkça uzaktan eğitim platformlarının yanında Cumhurbaşkanlığı Uzaktan Eğitim Kapısı (UEK) üzerinden verilen eğitimlere katılımın artırılması sağlanacak, eğitim yöneticiliğinin profesyonel meslek olarak düzenlenmesi yönünde yapılan çalışmaların il düzeyinde takibi sağlanacaktır.</p> <p><b>S-7.1.4</b> Öğretmenlerimizin ve okul yöneticilerimizin mesleki gelişimlerini sürekli desteklemek üzere üniversitelerle ve STK’lerle yüz yüze, örgün ve/veya uzaktan eğitim iş birlikleri hayata geçirilerek eğitimler düzenlenecek ve öğretmenlerin mesleki gelişim programları, güncel ihtiyaçlar temelinde bölgenin, okulun ve öğretmenin gereksinimlerine uygun şekilde belirlenerek okullumuzda uygulanacaktır.</p>
<b>Riskler</b>	<p>Üniversiteler ile iletişime geçilmesinde problem yaşanması</p> <p>Süreç becerilerinin motivasyon kaybı ile kazanılamaması</p> <p>Değişen teknolojik gelişmelere karşı uyum problemi</p>
<b>Maliyet Tahmini</b>	500TL
<b>Tespitler</b>	<ul style="list-style-type: none"> <li>• Öğretmen ve yöneticilere verilen mesleki gelişim eğitimlerinin nitelik ve niceliğinin geliştirilmeye açık olması</li> <li>• Öğretmenlerin talep ettikleri düzeyde eğitim alamaması</li> <li>• Öğretmenlerin mesleki gelişim ihtiyaç ve önceliklerini belirlemede okulların ihtiyaçlarının yeterli düzeyde dikkate alınmaması</li> <li>• Pedagojik formasyon eğitimlerinin, öğretmenleri yeterli düzeyde mesleğe hazırlayamaması</li> </ul>
<b>İhtiyaçlar</b>	<ul style="list-style-type: none"> <li>• Girişimcilik becerilerin ve süreçlerin tanıtılması ve aktarılması</li> <li>• İhtiyaç duyulan alanlarda öğretmen ve yöneticilere üniversiteler aracılığıyla mesleki gelişim eğitimlerinin verilmesi</li> <li>• Mesleki gelişimde, yerel ihtiyaçlara duyarlı ve okul bağlamıyla uyumlu yeni yaklaşımlar olarak tanımlanan mesleki gelişim toplulukları, okul temelli mesleki gelişim ve öğretmen-yönetici hareketlilik programlarının yaygınlaştırılması ve öğretmenlerin bu faaliyetlere erişilebilirliğinin artırılması</li> </ul>

## D. Maliyetlendirme

Tahmini Kaynaklar Analizinden yararlanılarak kurumumuzun 5 yıllık hedeflerine ulařılabilmesi için planlanan faaliyetlerin Tahmini Maliyet Analizi yapılmıřtır.

Tablo 15 Tahmini Maliyetler (TL)

Hedefler	2024	2025	2026	2027	2028	Toplam Maliyet
A1	100	150	150	200	200	800
H1.1						
A2	50	100	150	150	150	600
H2.1						
A3	100	150	200	250	300	1000
H3.1						
A4	100	150	300	200	350	1100
H4.1						
A5	100	150	150	200	200	800
H5.1						
A5	200	200	200	200	200	1000
H5.2						
A7	100	100	100	100	100	500
H7.1						
TOPLAM	750	1000	1250	1300	1500	5800

## E. İzleme ve Deęerlendirme

Müdürlüğümüzün 2024-2028 Stratejik Planı İzleme ve Deęerlendirme sürecini ifade eden İzleme ve Deęerlendirme Modeli hazırlanmıřtır. Okulumuzun Stratejik Plan İzleme-Deęerlendirme çalışmaları eğitim-öęretim yılı çalışma takvimi de dikkate alınarak 5 aylık ve 1 yıllık sürelerde gerçekleştirilecektir. 5 aylık sürelerde Okul Müdürüne rapor hazırlanacak ve deęerlendirme toplantısı düzenlenecektir. İzleme-deęerlendirme raporu, istenildiğinde İlçe Milli Eğitim Müdürlüğüne gönderilecektir.

Şekil 8 Stratejik Plan İzleme ve Deęerlendirme Modeli



## EKLER

**Tablo 16 Strateji Geliştirme Kurulu**

SIRA	ADI-SOYADI	GÖREVİ	KURULDAKİ GÖREVİ
1	Mehmet CAN	Okul Müdürü	Başkan
2	Ali MARANGÖZ	Müdür Yardımcısı	Üye
3	Erhan Cengiz KUMUR	Öğretmen	Üye
4	Zeynep GÜNEŞ	Öğretmen	Üye
5	Aydın ELÇİK	Okul Aile Birliği Başkanı	Üye

**Tablo 17 Stratejik Planlama Ekibi**

SIRA	ADI-SOYADI	GÖREVİ	EKİPTEKİ GÖREVİ
1	Mehmet KABABIYIK	Müdür Yardımcısı	Başkan
2	Neslihan ÖNER	Öğretmen	Üye
3	Ülkü KARADAĞ	Öğretmen	Üye
4	Mehmet Ali BALDIZ	Öğretmen	Üye
5	Şefika KARADENİZ	Veli	Üye

**0546 788 08 16 Muhammed Fatih TURAN Arge birimi görevli öğretmen**